

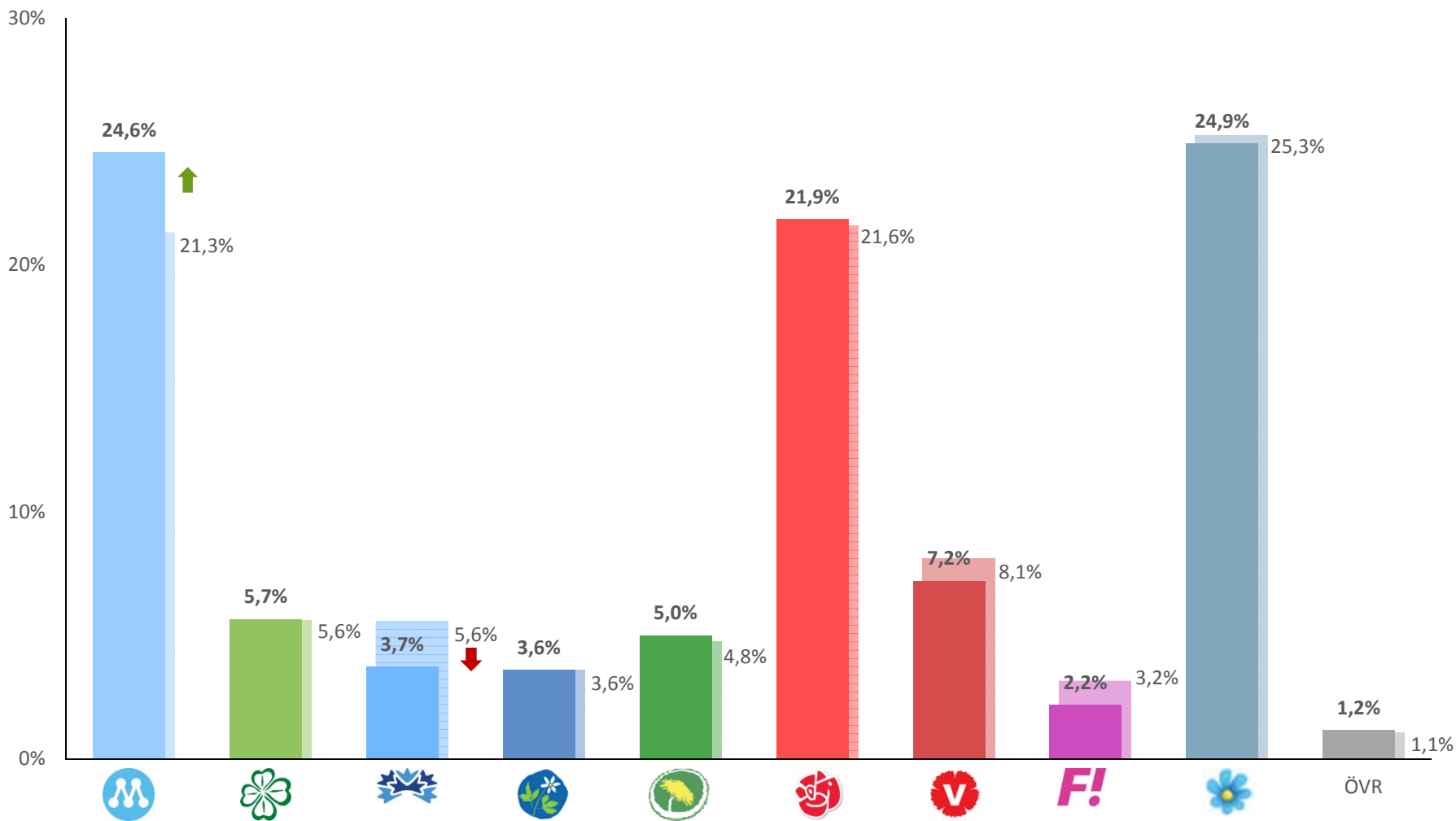


Väljaropinion i samarbete med Metro

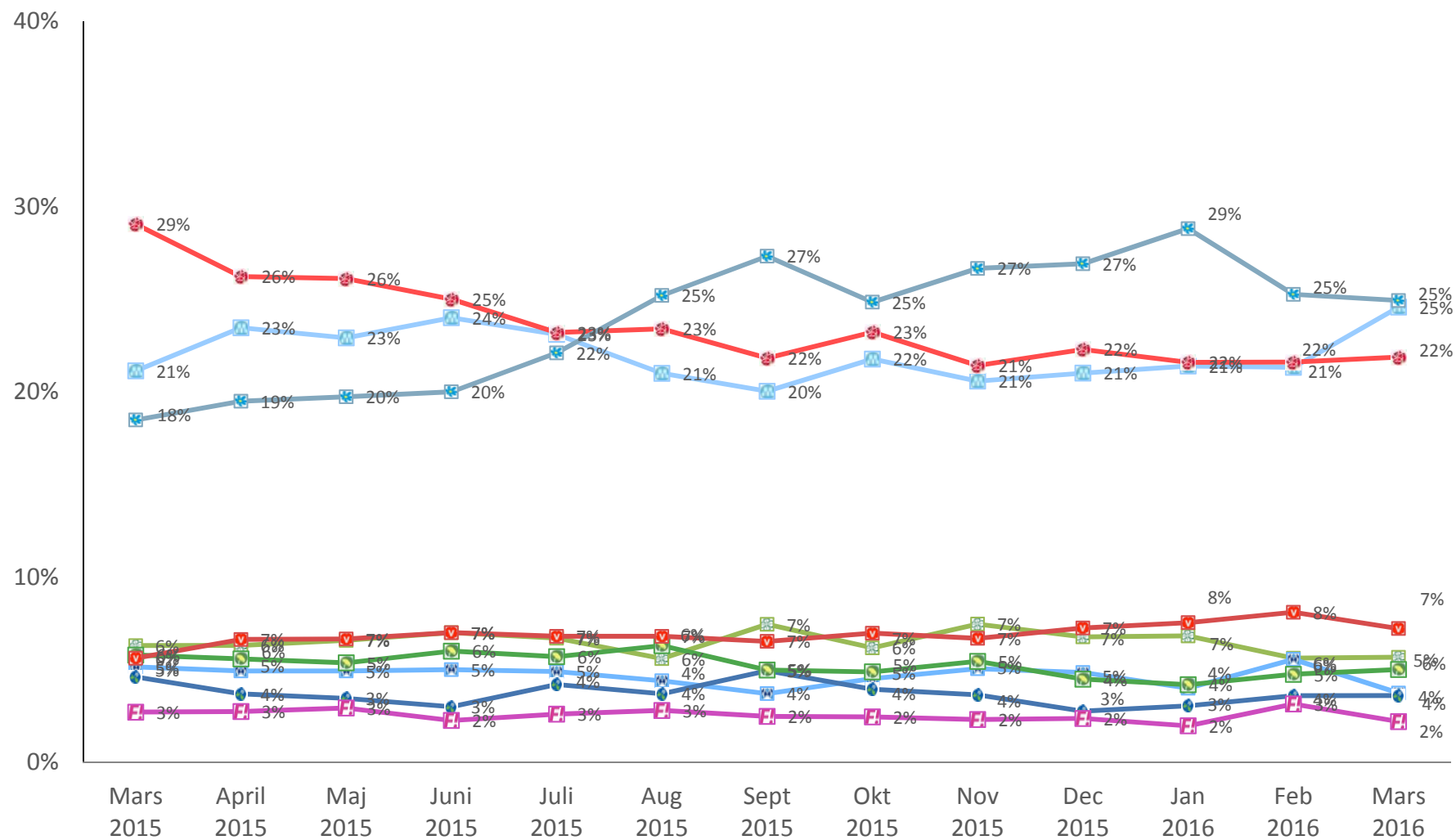
Mars 2016

Hur skulle du rösta om det vore riksdagsval i dag?

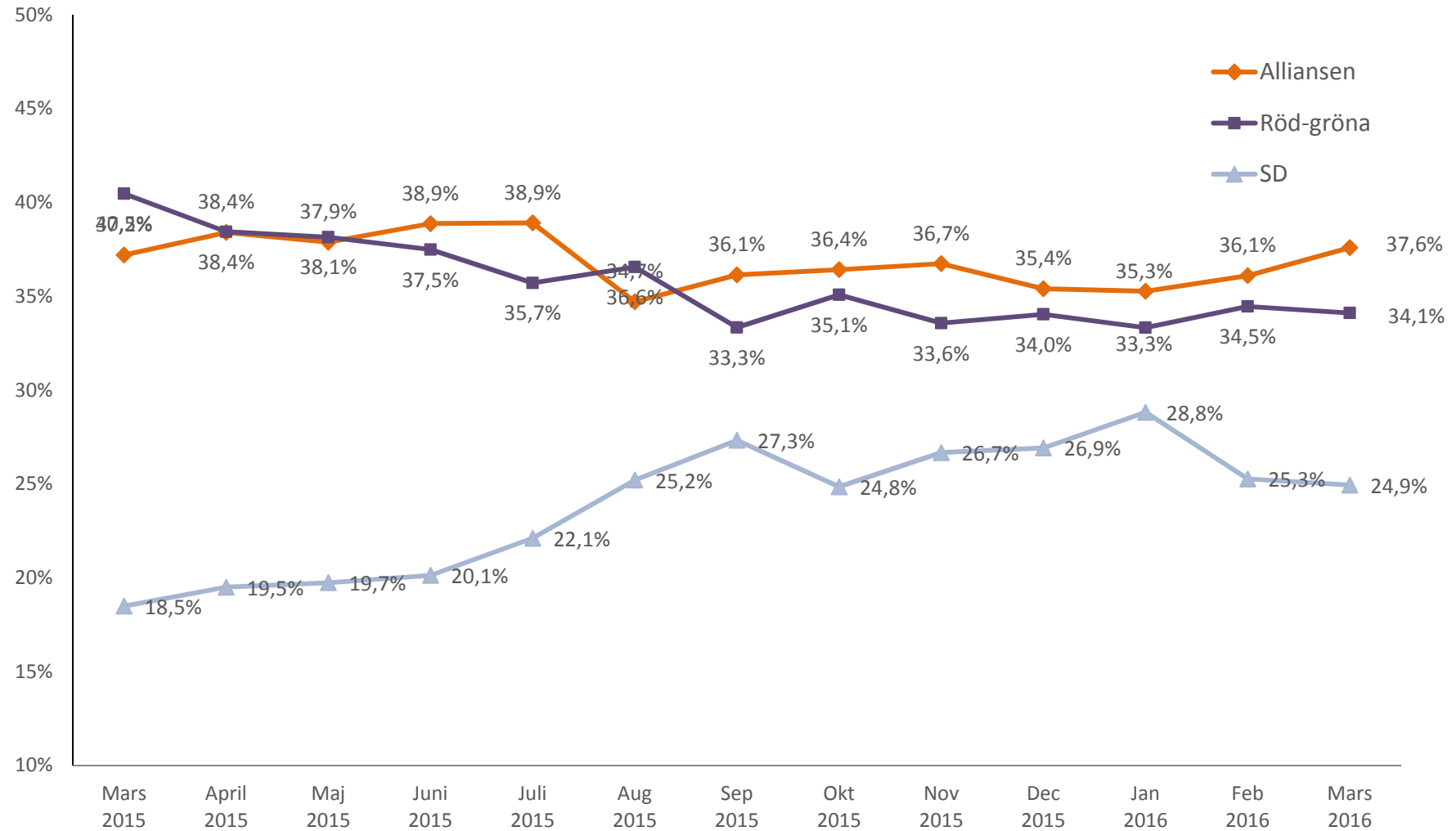
Jämförelse med februari 2016



Hur skulle du rösta om det vore riksdagsval i dag?



Hur skulle du rösta om det vore riksdagsval i dag?

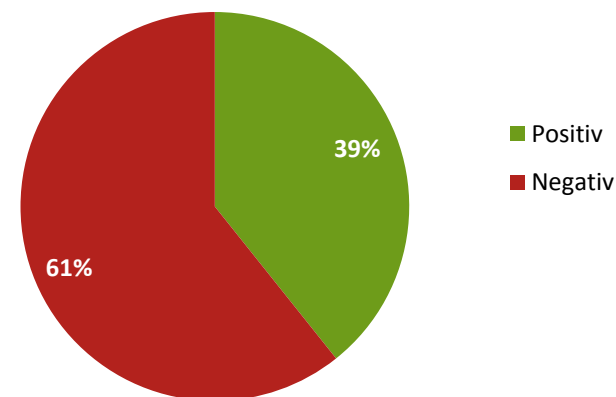


Vilka tre av nedan angivna politiska frågor tycker du är viktigast just nu?

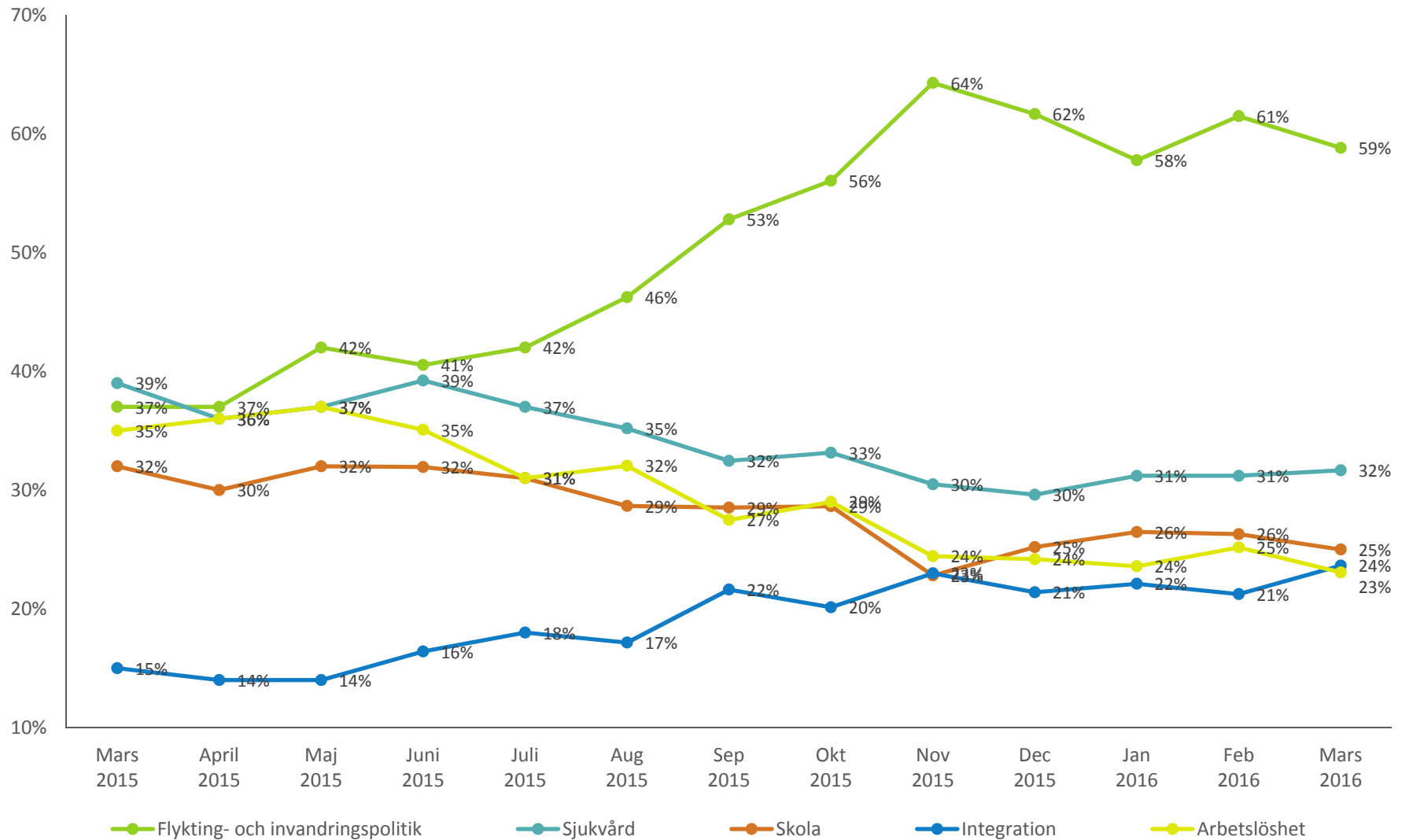
	Mars 2016	Feb 2016	Jan 2016	Dec 2015	Nov 2015	Okt 2015
Flykting- och invandringspolitik	59%	61%	58%	62%	64%	56%
Sjukvård	32%	31%	31%	30%	30%	33%
Skola	25%	26%	26%	25%	23%	29%
Integration	24%	21%	22%	21%	23%	20%
Arbetslöshet	23%	25%	24%	24%	24%	29%
Kriminalitet	21%	20%	18%	16%	13%	14%
Äldreomsorg	21%	22%	22%	20%	21%	23%
Ekonomi	18%	21%	20%	19%	20%	21%
Miljö	14%	12%	15%	18%	14%	14%
Skatt	9%	9%	10%	8%	9%	12%
Jämställdhet	8%	8%	7%	7%	6%	7%
Försvaret	8%	10%	10%	10%	9%	7%
EU	6%	4%	4%	5%	7%	5%
Barnomsorg	6%	5%	6%	5%	4%	5%
Nato-medlemskap	4%	4%	4%	4%	4%	5%
Utrikespolitik	3%	5%	5%	4%	5%	4%
Annan fråga	5%	2%	3%	5%	4%	3%
Vet ej	2%	2%	2%	3%	3%	2%

Är du övervägande positiv eller negativ till invandring?

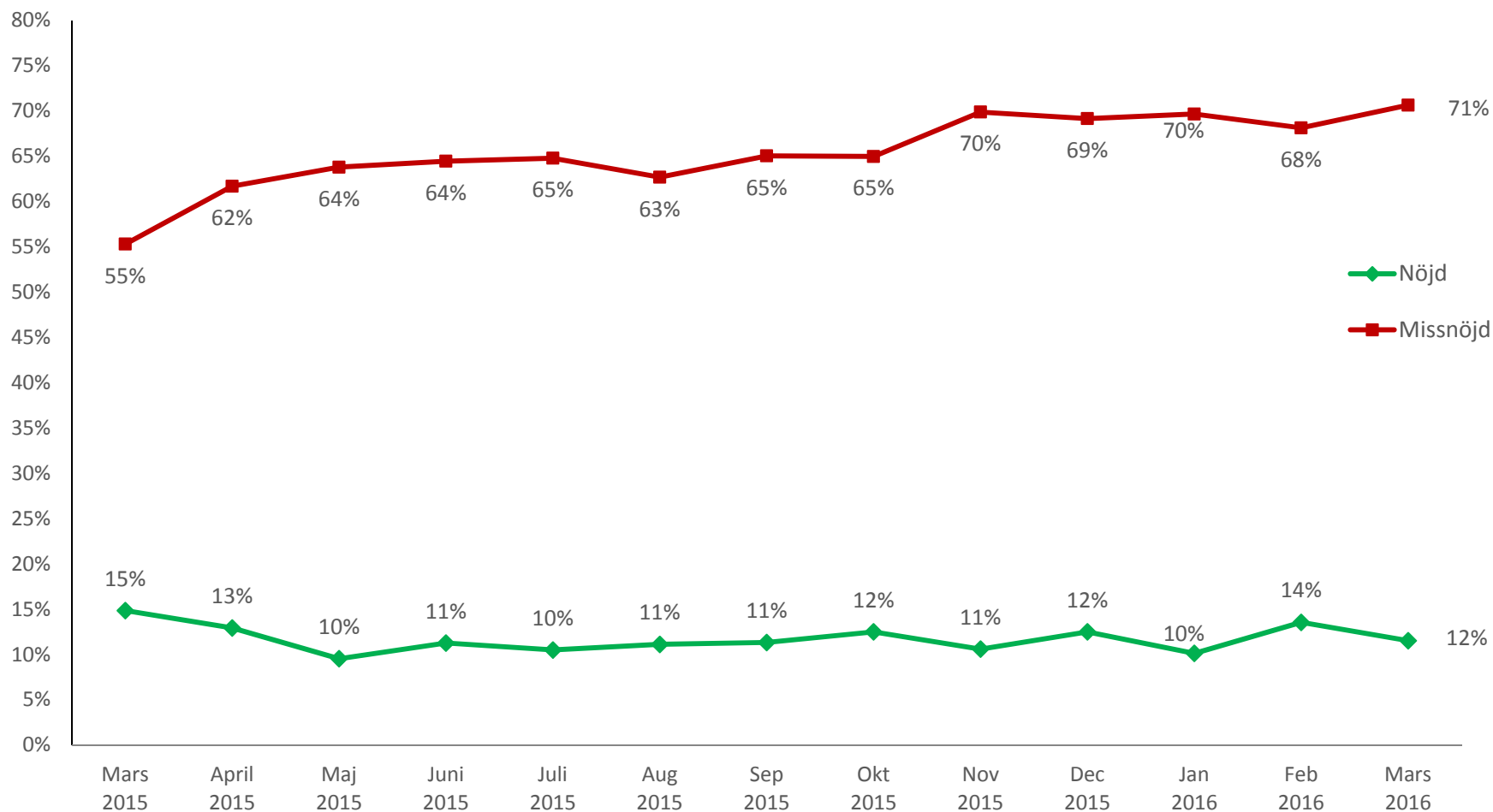
Bas: Tycker att invandring är en av de tre viktigaste frågorna just nu (892)



Vilka tre av nedan angivna politiska frågor tycker du är viktigast just nu? – Topp 5



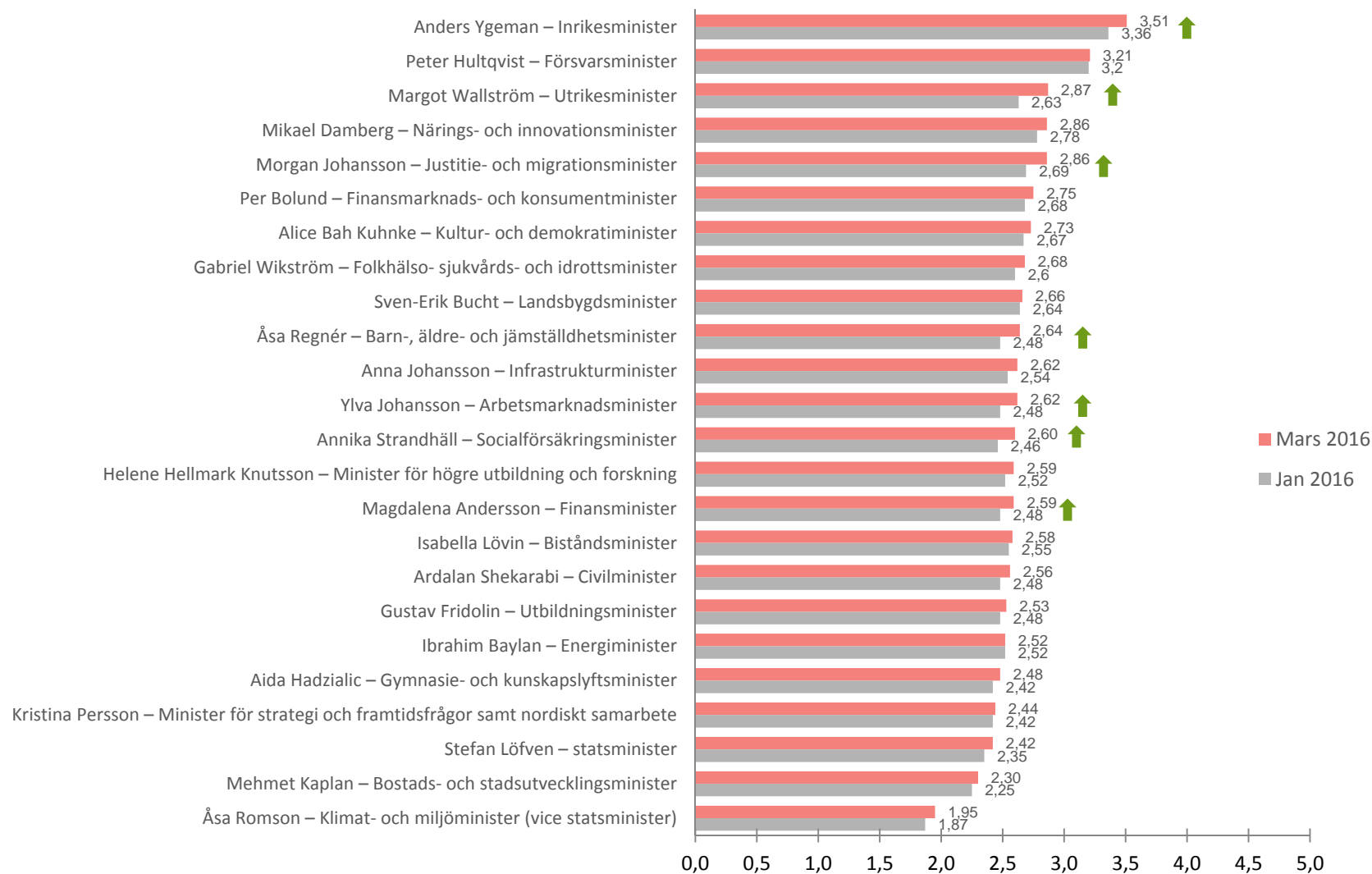
Är du nöjd eller missnöjd med de resultat som regeringen hittills nått fram till?



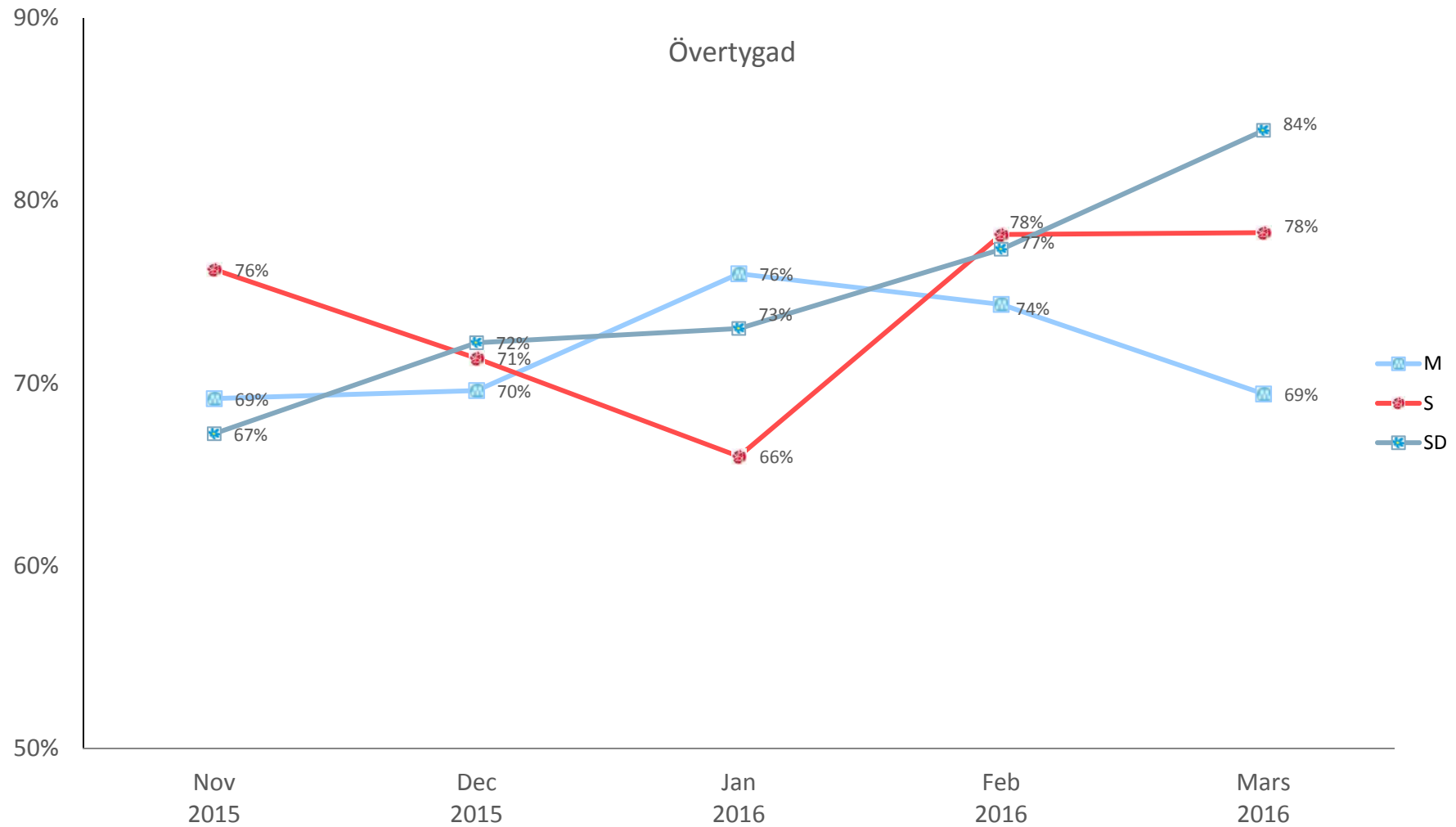
I den sista mätningen före riksdagsvalet 2014 var siffran för dåvarande regering Nöjd: 32%, Missnöjd: 55% (fältperiod: 6 aug-2 september)

Oavsett hur du röstar, vad tycker du om följande personer?

Medelvärde 1-5, skala "Mycket dåligt – Mycket bra"



Du har angett att du skulle rösta på [parti], Känner du dig som en övertygad eller tveksam anhängare av dem?



Statistisk osäkerhet

I tabellen nedan visas beräkningar för vilka felmarginaler (statistisk osäkerhet) som gäller vid olika stickprovsstorlek när totalpopulationen är känd. Det betyder att tabellen används för att ta reda på hur säkra ni kan vara på ett visst resultat. Det konfidensintervall som används är 95 % (svaren är säkra till 95 %).

Stickprovsstorlek (antal svar) Procent	100	200	300	400	500	600	700	1000	1400	1800	2200
5 eller 95%	4.3	3.0	2.5	2.1	1.9	1.7	1.6	1.4	1.1	1.0	0.9
10 eller 90%	5.9	4.2	3.4	2.9	2.6	2.4	2.2	1.9	1.6	1.4	1.3
15 eller 85%	7.0	4.9	4.0	3.5	3.1	2.9	2.7	2.2	1.9	1.6	1.5
20 eller 80%	7.8	5.5	4.5	3.9	3.5	3.2	3.0	2.5	2.1	1.8	1.7
25 eller 75%	8.5	6.0	4.9	4.2	3.8	3.5	3.2	2.7	2.3	2.0	1.8
30 eller 70%	8.9	6.4	5.2	4.5	4.0	3.7	3.4	2.8	2.4	2.1	1.9
35 eller 65%	9.3	6.6	5.4	4.7	4.2	3.8	3.5	3.0	2.5	2.2	2.0
40 eller 60%	9.6	6.8	5.5	4.8	4.3	3.9	3.6	3.0	2.6	2.3	2.0
45 eller 55%	9.8	6.9	5.6	4.9	4.4	4.0	3.7	3.1	2.6	2.3	2.1
50%	9.8	6.9	5.7	4.9	4.4	4.0	3.7	3.1	2.6	2.3	2.1

Exempel på tolkning av tabellen

Data i en viss undersökning visar att 75 % av 1 000 tillfrågade invånare i en viss kommun vid en viss tidpunkt har besökt den aktuella kommunens webbsida. För att ta reda på hur säkert svaret är börjar man med att leta upp procentsatsen i tabellens vänstra rad och sedan välja den linje, i det här fallet den rad, där 75 % ingår.

Därefter utgår man från den vågräta linje som utgår från 75%, och hittar i det här fallet stickprovsstorleken för 1000 svar. Talet, som i den här kolumnen är 2,7, anger att felmarginalen/avvikelsen för procentsatsen 75% är plus/minus 2,7. Det betyder att den faktiska andelen av de 1000 respondenterna som har besökt webbsidan inte är exakt 75%, utan kan variera med plus/minus 2,7%. Således är den faktiska andelen av de 1000 invånarna som har besökt webbsidan med 95% sannolikhet mellan 72,3% och 77,7% (dvs. 75% plus/minus 2,7 %). Det är med 95% sannolikhet, eftersom konfidensintervallet är 95%.

Presentation och tolkning av data

Grafer

Graferna i rapporten ger en bild av huvudresultatet för den aktuella frågan och ger en samlad bild av vad personerna i målgruppen har svarat i undersökningen.

Tabell

Svaren för varje fråga korsas med alla bakgrundsvariabler, så att det i varje tabelluppsättning går att se svaren för varje fråga fördelade på de olika undergrupperna.

Signifikanta skillnader

Siffermaterialet i tabellerna har testats för signifikans (signifikanta skillnader). Det finns en lång rad signifikanta skillnader i tabellerna, vilket betyder att det finns olika skillnader i förhållande till hur de olika undergrupperna besvarar de enskilda frågorna. En skillnad är signifikant om svaret från en viss undergrupp skiljer sig markant från svaret från en annan eller alla andra undergrupper.

Statistiska tester för att visa signifikanta skillnader – Chi2-test och T-test

För att visa på de signifikanta skillnaderna i de olika grupperna av svenskar utförs två olika statistiska tester, ett Chi2-test och ett T-test.

Chi2-test: Chi2-testformen representeras i tabellerna med antingen att siffran är i grön text eller i röd text. Om det visas en grön siffra betyder det att resultatet i den aktuella kolumnen är signifikant högre än totalkolumnen. Om det visas en röd siffra betyder det att resultatet i den aktuella kolumnen är signifikant lägre än totalkolumnen.

T-test: T-testet visas i tabellerna med bokstäver. Om det visas en bokstav i tabellerna betyder det att resultatet i den aktuella kolumnen skiljer sig signifikant från den kolumn som bokstaven hänvisar till.

Information om undersökningen

Undersökningen är genomförd i YouGovs onlinepanel under perioden 11-14 mars 2016. 1517 personer har genomfört undersökningen.

Målgrupp är kvinnor och män från 18 år och uppåt. Urvalet är representativt för den svenska befolkningen för kön, ålder, region och senaste riksdagsval.

YouGovs onlinepanel i Sverige bestående av 60 000 förrekryterade kvinnor och män i åldrarna 18+ som vill delta i undersökningar. Panelen är en så kallad accesspanel.